

# **INFORMACJA O STANIE REALIZACJI ZADAŃ OŚWIATOWYCH W ROKU SZKOLNYM 2014-2015**

Gmina Drezenko jest organem prowadzącym szkoły podstawowe od 1996 r. oraz gimnazja i przedszkola od 1 września 1999r. W myśl art. 5 ust 1 ustawy o systemie oświaty z dnia 7 września 1991 r. (Dz. U. z 2004 r. nr 256, poz. 2572 z późn. zm.) zadania oświatowe gminy:

1. Zaspakajanie zbiorowych potrzeb wspólnoty m.in. w zakresie edukacji publicznej należy do zadań własnych gminy – art. 7 ust. 1 ustawy o samorządzie gminnym.
2. Zakładanie i prowadzenie przedszkoli w tym przedszkoli specjalnych, szkół podstawowych i gimnazjów – ustawa o systemie oświaty.
3. Zabezpieczenie bazy lokalowej i sprawności technicznej obiektów oświatowych oraz środków rzeczowych i finansowych dla działalności – ustawa o systemie oświaty.
4. Zabezpieczenia kadry pracowniczej, w tym administracyjno-obługowej – ustawa o systemie oświaty.
5. Stanowienie o wysokości niektórych składników wynagrodzenia nauczycieli – Karta Nauczyciela.
6. Wspieranie nauczycieli w procesie dydaktyczno-wychowawczym – Karta Nauczyciela
7. Inspirowanie i realizacja zadań dla wsparcia procesu dydaktycznego i szkolnych programów wychowawczych – strategia edukacyjna.
8. Kontrolowanie spełniania przez uczniów obowiązku szkolnego i obowiązku nauki – ustawa o systemie oświaty.
9. Realizacja zadań wspierających uczniów w nauce – ustawa o systemie oświaty.

Obowiązek sporządzenia i przedstawienia informacji o stanie realizacji zadań oświatowych Gminy w roku szkolnym wynika z dyspozycji art. 5a ust. 4 ustawy z dnia 7 września 1991r. o systemie oświaty.

## **I. LICZBA UCZNIÓW W PLACÓWKACH OŚWIATOWYCH A PROGNOZY DEMOGRAFICZNE (STAN NA 30.09.2014)**

### **1. Przedszkole**

W roku szkolnym 2014/2015 wychowaniem przedszkolnym objęto 497 dzieci. Zgodnie z ustawą o systemie oświaty z dniem 1 września wychowaniem przedszkolnym objęto 268 dzieci pięcio- i sześciolatków.

W roku szkolnym 2013/2014 dzieci sześciolatków uczęszczających do szkoły podstawowej było 30, natomiast w bieżącym roku szkolnym do pierwszej klasy szkoły podstawowej uczęszcza 102 sześciolatków.

Dane dotyczące liczby dzieci i oddziałów w publicznych i niepublicznych przedszkolach oraz oddziałach przedszkolnych przy szkołach podstawowych w Gminie Drezdenko przedstawiają tabele nr 1-2.

**Tabela nr 1. Liczba dzieci w przedszkolach w latach 2010/2011 - 2014/2015**

| Wyszczególnienie                     | Rok szkolny 2010/2011 |              | Rok szkolny 2011/2012 |              | Rok szkolny 2012/2013 |              | Rok szkolny 2013/2014 |              | Rok szkolny 2014/2015 |              |
|--------------------------------------|-----------------------|--------------|-----------------------|--------------|-----------------------|--------------|-----------------------|--------------|-----------------------|--------------|
|                                      | Liczba dzieci         | Liczba oddz. | Liczba dzieci         | Liczba oddz. | Liczba dzieci         | Liczba oddz. | Liczba dzieci         | Liczba oddz. | Liczba dzieci         | Liczba oddz. |
| Publiczne Przedszkole w Drezdenku    | 316                   | 13           | 320                   | 14           | 316                   | 13           | 332                   | 14           | 291                   | 13           |
| Niepubliczne Przedszkole w Drezdenku | 39                    | 3            | 60                    | 3            | 39                    | 3            | 29                    | 2            | 28                    | 3            |
| Punkt Przedszkolny Niegostaw         | 15                    | 1            | 15                    | 1            | 15                    | 1            | 13                    | 1            | 13                    | 1            |
| Punkt Przedszkolny Trzebicz          | 18                    | 1            | 16                    | 1            | 18                    | 1            | 14                    | 1            | 16                    | 1            |
| Punkt Przedszkolny Gościm            | 12                    | 1            | 13                    | 1            | 12                    | 1            | 12                    | 1            | 15                    | 1            |
| Punkt Przedszkolny Drawiny           | 0                     | 0            | 0                     | 0            | 0                     | 0            | 10                    | 1            | 12                    | 1            |
| <b>Ogółem</b>                        | <b>400</b>            | <b>19</b>    | <b>424</b>            | <b>20</b>    | <b>400</b>            | <b>19</b>    | <b>410</b>            | <b>20</b>    | <b>375</b>            | <b>20</b>    |

**Tabela nr 2. Liczba dzieci objętych wychowaniem przedszkolnym w latach szkolnych 2012/2013 - 2014/2015**

| Wyszczególnienie   | Liczba dzieci w roku szkolnym 2012/2013 | Liczba dzieci w roku szkolnym 2013/2014 | Liczba dzieci w roku szkolnym 2014/2015 |
|--|---|---|---|
| <b>Publiczne Przedszkole w Drezdenku</b>                 | <b>334</b>                              | <b>332</b>                              | <b>291</b>                              |
| <b>Niepubliczne Przedszkole w Drezdenku</b>              | <b>44</b>                               | <b>29</b>                               | <b>28</b>                               |
| <b>Niepubliczne przedszkola w:</b>                       | <b>45</b>                               | <b>49</b>                               | <b>56</b>                               |
| Niegostawiu (3,4-latki)                                  | 12                                      | 13                                      | 13                                      |
| Trzebiczu (3,4-latki)                                    | 9                                       | 14                                      | 16                                      |
| Gościmiu (3,4-latki)                                     | 15                                      | 12                                      | 15                                      |
| Drawiny (3,4-latki)                                      | 9                                       | 10                                      | 12                                      |
| <b>Oddziały przedszkolne przy szkołach podstawowych:</b> | <b>156</b>                              | <b>169</b>                              | <b>122</b>                              |

|                              |            |            |            |
|------------------------------|------------|------------|------------|
| SP nr 3 (5,6-latki)          | 39         | 38         | 23         |
| SP Goszczanowo (5,6-latki)   | 24         | 14         | 8          |
| SP Niegosław (5,6-latki)     | 22         | 28         | 29         |
| SP Trzebicz (6-latki)        | 25         | 26         | 16         |
| SP Drawiny (5,6-latki)       | 6          | 12         | 14         |
| SP Gościm (5,6-latki)        | 20         | 20         | 11         |
| SP Grotów (5,6-latki)        | 11         | 14         | 11         |
| SP Rąpin (5,6-latki)         | 6          | 10         | 7          |
| SP Stare Bielice (5,6-latki) | 3          | 7          | 3          |
| <b>Ogółem</b>                | <b>579</b> | <b>579</b> | <b>497</b> |

Liczba urodzeń oscyluje w granicach ok. śr. 200 urodzeń rocznie (tabela nr 3), podczas gdy średnia liczba urodzeń na początku lat dziewięćdziesiątych wynosiła powyżej 200 urodzeń rocznie. W 2013 roku urodziło się 198 dzieci, o 16 dzieci mniej niż w 2012 roku.

**Tabela nr 3. Liczba urodzeń w latach 1991 - 2013**

| Rok urodzenia | Liczba urodzeń | Uwagi  |
|---------------|----------------|--|
| 1991          | 254            | -  |
| 1992          | 244            | -  |
| 1993          | 253            | -  |
| 1994          | 237            | -  |
| 1995          | 222            | -  |
| 1996          | 219            | -  |
| 1997          | 181            | -  |
| 1998          | 183            | -  |
| 1999          | 176            | -  |
| 2000          | 170            | -  |
| 2001          | 181            | Dzieci, które rozpoczęły naukę w klasie I Gimnazjum -          |
| 2002          | 186            | -  |
| 2003          | 155            | -  |
| 2004          | 173            | -  |
| 2005          | 194            | -  |
| 2006          | 219            | -  |
| 2007          | 230            | Dzieci, które rozpoczęły naukę w I klasie szkoły podstawowej - |
| 2008          | 226            | Dzieci, które rozpoczęły naukę w I klasie szkoły podstawowej - |
| 2009          | 197            | -  |
| 2010          | 214            | -  |
| 2011          | 206            | -  |
| 2012          | 214            | -  |
| 2013          | 198            | -  |

Z zestawienia wynika, że niż demograficzny zatrzymuje się i mniej liczne roczniki będą wchodziły do systemu edukacji. Optymistyczne są roczniki 2005, 2006, 2007, 2008, 2010 i 2011 (w porównaniu do 2009), które zahamują tendencję spadkową.

## 2. Szkoły podstawowe i gimnazja

Dnia 1 września 2014 r. naukę w nowym roku szkolnym rozpoczęło łącznie 1645 uczniów, z tego: 1159 uczniów w 10 szkołach podstawowych oraz 486 uczniów w 2 gimnazjach. Dane dotyczące liczby uczniów i oddziałów oraz średnią liczbę uczniów przypadającą na jeden oddział w placówkach oświatowych Gminy Drezdenko przedstawiają tabele nr 4-7.

Liczba uczniów w szkołach podstawowych wzrosła o 108 uczniów, w stosunku do roku szkolnego 2013/2014, w którym naukę pobierało 1051 uczniów. Wzrosła także liczba uczniów w gimnazjach, albowiem o 18 uczniów w stosunku do roku szkolnego 2013/2014, w którym naukę pobierało 468 uczniów.

**Tabela nr 4. Liczba uczniów i oddziałów w szkołach podstawowych Gminy Drezdenko w latach szkolnych 2009/2010 - 2014/2015**

| Wyszczególnienie   | Rok szkolny 2009/2010 | Rok szkolny 2010/2011 | Rok szkolny 2011/2012 | Rok szkolny 2012/2013 | Rok szkolny 2013/2014 | Rok szkolny 2014/2015 |
|--------------------|-----------------------|-----------------------|-----------------------|-----------------------|-----------------------|-----------------------|
| Liczba dzieci      | 1 051                 | 1 012                 | 1 014                 | 1038                  | 1065                  | 1159                  |
| Liczba oddziałów   | 58                    | 59                    | 63                    | 54                    | 56                    | 68,50                 |
| Średnio na oddział | 18,12                 | 17,15                 | 16,24                 | 19,22                 | 19,02                 | 16,92                 |

**Tabela nr 5. Liczba uczniów i oddziałów w gimnazjach Gminy Drezdenko w latach szkolnych 2009/2010 - 2014/2015**

| Wyszczególnienie   | Rok szkolny 2009/2010 | Rok szkolny 2010/2011 | Rok szkolny 2011/2012 | Rok szkolny 2012/2013 | Rok szkolny 2013/2014 | Rok szkolny 2014/2015 |
|--------------------|-----------------------|-----------------------|-----------------------|-----------------------|-----------------------|-----------------------|
| Liczba dzieci      | 631                   | 600                   | 548                   | 499                   | 468                   | 486                   |
| Liczba oddziałów   | 26                    | 25                    | 24                    | 23                    | 21                    | 22                    |
| Średnio na oddział | 24,27                 | 24                    | 22,83                 | 21,69                 | 22,28                 | 22,09                 |

**Tabela nr 6. Liczba uczniów i oddziałów w szkołach podstawowych Gminy Drezdenko w latach szkolnych 2009/2010 - 2014/2015 na podstawie arkuszy organizacyjnych na dzień 30 maja każdego roku**

| Lata szkolne          | Wyszczególnienie   | SP 1  | SP 3  | SP Go | SP N  | SP T  | SP D | SP G  | SP Gr | SP R | SP St. B. | Razem        |
|-----------------------|--------------------|-------|-------|-------|-------|-------|------|-------|-------|------|-----------|--------------|
| Rok szkolny 2009/2010 | Liczba uczniów     | 492   | 211   | 75    | 90    | 120   | 10   | 11    | 15    | 14   | 13        | <b>1 051</b> |
|                       | Liczba oddziałów   | 20    | 9     | 6     | 6     | 6     | 2    | 2     | 2     | 2    | 2         | <b>57</b>    |
|                       | Średnio na oddział | 24,6  | 23,4  | 12,5  | 15,0  | 20,0  | 5,0  | 5,5   | 7,5   | 7,0  | 6,5       | <b>18,44</b> |
| Rok szkolny 2010/2011 | Liczba uczniów     | 482   | 210   | 71    | 96    | 114   | 5    | 3     | 18    | 7    | 6         | <b>1 012</b> |
|                       | Liczba oddziałów   | 20    | 11    | 6     | 6     | 6     | 2    | 2     | 2     | 2    | 2         | <b>59</b>    |
|                       | Średnio na oddział | 24,1  | 19,1  | 11,8  | 16,0  | 19,0  | 2,5  | 1,5   | 9,0   | 3,5  | 3,0       | <b>17,15</b> |
| Rok szkolny 2011/2012 | Liczba uczniów     | 474   | 206   | 73    | 72    | 112   | 10   | 7     | 14    | 10   | 9         | <b>1 014</b> |
|                       | Liczba oddziałów   | 20    | 9     | 6     | 6     | 6     | 2    | 2     | 2     | 2    | 2         | <b>63</b>    |
|                       | Średnio na oddział | 23,9  | 19,1  | 10,7  | 12    | 16,0  | 5,0  | 3,5   | 7,0   | 5,0  | 4,5       | <b>16,24</b> |
| Rok szkolny 2012/2013 | Liczba uczniów     | 479   | 202   | 72    | 118   | 99    | 16   | 13    | 17    | 9    | 13        | <b>1038</b>  |
|                       | Liczba oddziałów   | 21    | 9     | 6     | 7     | 6     | 1    | 1     | 1     | 1    | 1         | <b>54</b>    |
|                       | Średnio na oddział | 22,8  | 22,4  | 12    | 16,9  | 16,5  | 16   | 13    | 17    | 9    | 13        | <b>19,22</b> |
| Rok szkolny 2013/2014 | Liczba uczniów     | 494   | 212   | 80    | 125   | 93    | 16   | 20    | 14    | 9    | 12        | <b>1067</b>  |
|                       | Liczba oddziałów   | 22    | 10    | 7     | 6     | 6     | 1    | 1     | 1     | 1    | 1         | <b>56</b>    |
|                       | Średnio na oddział | 22,45 | 21,20 | 11,42 | 17,86 | 15,50 | 8    | 10    | 7     | 4,50 | 6         | <b>19,06</b> |
| Rok szkolny 2014/2015 | Liczba uczniów     | 541   | 236   | 79    | 130   | 87    | 13   | 26    | 18    | 14   | 15        | <b>1159</b>  |
|                       | Liczba oddziałów   | 23    | 12    | 6     | 8     | 6     | 1,5  | 1,5   | 2     | 1,5  | 2         | <b>68,50</b> |
|                       | Średnio na oddział | 23,52 | 19,67 | 13,17 | 16,25 | 14,50 | 8,67 | 17,33 | 9,00  | 9,33 | 7,5       | <b>16,92</b> |

**Tabela nr 7. Liczba uczniów w małych szkołach Gminy Drezdenko w latach szkolnych 2012/2013 - 2014/2015 na podstawie sprawozdań SIO na dzień 30 września każdego roku**

| Wyszczególnienie               | Rok 2012/2013 |     |   |    |     |    | Rok 2012/2013 |     |   |    |     |    | Rok 2014/2015 |   |    |     |    |  |
|--------------------------------|---------------|-----|---|----|-----|----|---------------|-----|---|----|-----|----|---------------|---|----|-----|----|--|
|                                | Klasy         |     |   |    |     |    | Klasy         |     |   |    |     |    | Klasy         |   |    |     |    |  |
|                                | 5-latki       | "0" | I | II | III | Σ  | 5-latki       | "0" | I | II | III | Σ  | "0"           | I | II | III | Σ  |  |
| Szkoła Podstawowa w Drazwinach | 4             | 2   | 9 | 4  | 3   | 22 | 8             | 4   | 3 | 9  | 4   | 28 | 8             | 5 | 2  | 6   | 27 |  |

|  |           |           |           |           |           |            |           |           |           |           |           |            |           |           |           |           |            |
|--|-----------|-----------|-----------|-----------|-----------|------------|-----------|-----------|-----------|-----------|-----------|------------|-----------|-----------|-----------|-----------|------------|
| Szkoła Podstawowa w Gościmiu           | 9         | 11        | 7         | 4         | 2         | 33         | 9         | 11        | 9         | 7         | 4         | 40         | 9         | 10        | 9         | 7         | 35         |
| Szkoła Podstawowa w Grotowie           | 7         | 4         | 6         | 6         | 5         | 28         | 8         | 6         | 4         | 1         | 6         | 28         | 11        | 10        | 4         | 4         | 29         |
| Szkoła Podstawowa w Rąpinie            | 3         | 3         | 3         | 4         | 2         | 15         | 6         | 4         | 3         | 3         | 3         | 19         | 7         | 7         | 3         | 4         | 21         |
| Szkoła Podstawowa w Starzych Bielicach | 2         | 1         | 8         | 3         | 2         | 16         | 5         | 2         | 1         | 8         | 3         | 19         | 3         | 6         | 1         | 8         | 18         |
| <b>Razem</b>                           | <b>25</b> | <b>21</b> | <b>33</b> | <b>21</b> | <b>14</b> | <b>114</b> | <b>36</b> | <b>27</b> | <b>20</b> | <b>31</b> | <b>20</b> | <b>134</b> | <b>38</b> | <b>38</b> | <b>19</b> | <b>29</b> | <b>130</b> |

**Tabela nr 8. Liczba uczniów i oddziałów w poszczególnych szkołach gimnazjalnych Gminy Drezdenko w latach szkolnych 2009/2010 - 2014/2015**

| Lata szkolne          | Wyszczególnienie   | Gimnazjum nr 1 w Drezdenku | Gimnazjum nr 2 w Drezdenku | Razem        |
|-----------------------|--------------------|----------------------------|----------------------------|--------------|
| Rok szkolny 2009/2010 | Liczba uczniów     | 400                        | 231                        | <b>631</b>   |
|                       | Liczba oddziałów   | 16                         | 10                         | <b>26</b>    |
|                       | Średnio na oddział | 25,0                       | 23,1                       | <b>24,27</b> |
| Rok szkolny 2010/2011 | Liczba uczniów     | 362                        | 238                        | <b>600</b>   |
|                       | Liczba oddziałów   | 15                         | 10                         | <b>25</b>    |
|                       | Średnio na oddział | 24,1                       | 23,8                       | <b>24,00</b> |
| Rok szkolny 2011/2012 | Liczba uczniów     | 331                        | 217                        | <b>548</b>   |
|                       | Liczba oddziałów   | 14                         | 10                         | <b>24</b>    |
|                       | Średnio na oddział | 23,6                       | 21,7                       | <b>22,83</b> |
| Rok szkolny 2012/2013 | Liczba uczniów     | 315                        | 184                        | <b>499</b>   |
|                       | Liczba oddziałów   | 14                         | 9                          | <b>23</b>    |
|                       | Średnio na oddział | 22,5                       | 20,44                      | <b>42,94</b> |
| Rok szkolny 2013/2014 | Liczba uczniów     | 314                        | 162                        | <b>468</b>   |
|                       | Liczba oddziałów   | 14                         | 7                          | <b>21</b>    |
|                       | Średnio na oddział | 22,43                      | 23,14                      | <b>22,28</b> |
| Rok szkolny 2014/2015 | Liczba uczniów     | 330                        | 156                        | <b>486</b>   |
|                       | Liczba oddziałów   | 14                         | 8                          | <b>22</b>    |
|                       | Średnio na oddział | 23,57                      | 19,50                      | <b>22,09</b> |

**Tabela nr 9. Stan organizacji szkół podstawowych i gimnazjów w roku szkolnym 2014/2015**

| Wyszczególnienie                             | Liczba oddziałów | Liczba uczniów | Liczba godzin zatwierdzonych |                               |                           |
|--|------------------|----------------|------------------------------|-------------------------------|---------------------------|
|  |                  |                | Ogółem                       | W tym: liczba godz. ponadwym. | W tym: nauczanie indywid. |
| Szkoła Podstawowa nr 1 w Drezdenku           | 23               | 541            | 802                          | 152                           | 36                        |
| Zespół Szkół im. H. Sienkiewicza w Drezdenku | 21               | 415            | 777,5                        | 138,5                         | 22                        |
| Szkoła Podstawowa w Goszczanowie             | 7                | 87             | 225                          | 31                            | 6                         |
| Szkoła Podstawowa w Niegostawiu              | 9                | 159            | 265                          | 36                            | -                         |
| Szkoła Podstawowa w Trzebiczu                | 7                | 103            | 253                          | 66                            | 34                        |
| Szkoła Podstawowa w Drawinach                | 2                | 27             | 62                           | 6                             | -                         |
| Szkoła Podstawowa w Gościmiu                 | 2                | 37             | 78                           | 0                             | -                         |
| Szkoła Podstawowa w Grotowie                 | 3                | 29             | 84                           | 0                             | -                         |
| Szkoła Podstawowa w Rąpinie                  | 2                | 21             | 52                           | 5                             | -                         |
| Szkoła Podstawowa w Starych Bielicach        | 3                | 18             | 61                           | 4                             | -                         |
| Gimnazjum nr 1 w Drezdenku                   | 14               | 330            | 636                          | 132                           | 32                        |
| <b>Ogółem</b>                                | <b>87</b>        | <b>1712</b>    | <b>3295,5</b>                | <b>570,5</b>                  | <b>130</b>                |

Ponadto w Gminie w roku szkolnym 2014/2015 funkcjonuje jedno przedszkole niepubliczne, które zgodnie z art.90 ust 4 ustawy z dnia 7 września 1991 r. o systemie oświaty (t. j. Dz. U. z 2004 r. Nr 256 poz.2572 z późn. zm.) otrzymuje dotację z Gminy oraz cztery niepubliczne punkty przedszkolne przy szkołach podstawowych w Trzebiczu, Niegostawiu, Gościmiu i Drawinach, które otrzymują dotację z Gminy zgodnie z art.90 ust 4 ustawy z dnia 7 września 1991 r. o systemie oświaty (t. j. Dz. U. z 2004 r. Nr 256 poz.2572 z późn. zm.) zwiększono o 10%. Stan organizacji publicznego przedszkola w roku szkolnym 2014/2015 obrazuje tabela nr 10.

**Tabela nr 10 . Stan organizacji przedszkoli publicznych w roku szkolnym 2014/2015**

| Wyszczególnienie                  | Liczba oddziałów | Liczba uczniów | Liczba godzin zatwierdzonych |                                      |                               |
|-----------------------------------|------------------|----------------|------------------------------|--------------------------------------|-------------------------------|
|                                   |                  |                | Ogółem                       | W tym: liczba godz. ponadwymiarowych | W tym: nauczanie indywidualne |
| Publiczne Przedszkole w Drezdenku | 13               | 291            | 442,5                        | 66,5                                 | 0                             |

W roku szkolnym 2014/2015 r. sieć przedszkoli, szkół podstawowych i gimnazjów nie uległa zmianie. Sieć szkół podstawowych i gimnazjów w Gminie zabezpiecza w pełni aktualne potrzeby mieszkańców miasta, a sieć publicznego przedszkola uzupełniona przedszkolem niepublicznym oraz niepublicznymi punktami przedszkolnymi stwarza możliwość korzystania z usług dla dzieci w wieku przedszkolnym i zasadniczo odpowiada obserwowanemu popytowi.

## **II. BAZA DO DZIAŁALNOŚCI OŚWIATOWEJ**

Placówki oświatowe prowadzone przez Gminę funkcjonowały w 12 budynkach oświatowych. Stan bazy lokalowej przedstawia Tabela nr 11.

Szkoły Gminy Drezdenko dysponują obecnie 13 pracownikami komputerowymi. Trzy szkoły miejskie dodatkowo są wyposażone w pracownie „centrum informacji”, które znajdują się w bibliotekach (4 komputery). Najnowocześniejsza pracownia terminalowa znajduje się w Szkole Podstawowej nr 1 w Drezdenku, w Gimnazjum nr 1 w Drezdenku, w Zespole Szkół im. H. Sienkiewicza w Drezdenku, w Szkole Podstawowej w Niegostawiu, oraz w Szkole Podstawowej w Trzebiczu. W bieżącym roku zostały utworzone pracownie komputerowe w kolejnych 5 szkołach: w Szkole Podstawowej w Gościmiu, w Szkole Podstawowej w Grotowie, w Szkole Podstawowej w Starych Bielicach, w Szkole Podstawowej w Drawinach, w Szkole Podstawowej w Rąpinie). Dodatkowo Szkoła Podstawowa nr 1 w Drezdenku, Gimnazjum nr 1 w Drezdenku oraz Szkoła Podstawowa nr 3 w Drezdenku zostały wyposażone w nowoczesne pracownie terminalowe. Nowym rozwiązaniem które zostało zastosowane w naszej gminie to serwery ustawione w Urzędzie Miejskim. Ponadto Szkoła Podstawowa nr 1 w Drezdenku oraz Publiczne Przedszkole w Drezdenku korzystają z dodatkowych pomieszczeń przy ul. Milickiej.

Stan urządzeń rekreacyjno-sportowych w placówkach oświatowych prowadzonych przez Gminę obrazuje tabela nr 12.



Tabela nr 11. Stan bazy lokalowej oświaty w roku szkolnym 2014/2015 r.

| Wyszczególnienie                               | Powierzchnia<br>nieruch.<br>gruntowej<br>(w m <sup>2</sup> ) | W tym:<br>powierzch.<br>terenów<br>zielonych<br>(w m <sup>2</sup> ) | Pomieszczenia (ilość) |                   |          |                          |                        |                           |                |
|--|--|---|-----------------------|-------------------|----------|--------------------------|------------------------|---------------------------|----------------|
|  |  |   | Sale<br>lekcyjne      | Pracownie         |          | Sale<br>gimnastycz<br>ne | Gabinety<br>lekarskie* | Świetlice -<br>biblioteka | Stołówki*<br>* |
|  |  |   |                       | Komp-<br>puterowe | Językowe |                          |                        |                           |                |
| Publiczne Przedszkole<br>w Drezdenku           | 5 805  | 4 100   | 14                    | 0                 | 0        | 0                        | 0                      | 0                         | 1              |
| <b>Razem</b>                                   | <b>5 805</b>   | <b>4 100</b>  | <b>14</b>             | <b>0</b>          | <b>0</b> | <b>0</b>                 | <b>0</b>               | <b>0</b>                  | <b>1</b>       |
| Szkoła Podstawowa nr 1<br>w Drezdenku          | 11 616   | 0   | 16                    | 1                 | 0        | 2                        | 1                      | 2                         | 1              |
| Zespół Szkół im. H.Sienkiewicza<br>w Drezdenku | 23 312   | 250   | 17                    | 2                 | 1        | 1                        | 1                      | 2                         | 1              |
| Szkoła Podstawowa<br>w Goszczanowie            | 4 412  | 1 308   | 6                     | 1                 | 0        | 1                        | 1                      | 1                         | 0              |
| Szkoła Podstawowa<br>w Niegosławiu             | 11 800   | 250   | 9                     | 1                 | 0        | 0                        | 1                      | 2                         | 0              |
| Szkoła Podstawowa w Trzebiczu                  | 4 522  | 1 852   | 5                     | 1                 | 0        | 1                        | 1                      | 1                         | 0              |
| Szkoła Podstawowa w Drawinach                  | 3 669  | 2 200   | 6                     | 1                 | 0        | 0                        | 0                      | 1                         | 0              |
| Szkoła Podstawowa w Gościmiu                   | 1 900  | 900   | 6                     | 1                 | 0        | 0                        | 0                      | 1                         | 0              |
| Szkoła Podstawowa w Grotowie                   | 4 381  | 800   | 6                     | 1                 | 0        | 0                        | 0                      | 1                         | 0              |
| Szkoła Podstawowa w Starych<br>Bielicach       | 3 500  | 2 500   | 6                     | 1                 | 0        | 0                        | 0                      | 1                         | 0              |
| Szkoła Podstawowa w Rąpinie                    | 1 600  | 1000  | 4                     | 1                 | 0        | 0                        | 0                      | 0                         | 0              |
| <b>Razem</b>                                   | <b>70 712</b>  | <b>11 060</b>   | <b>81</b>             | <b>11</b>         | <b>1</b> | <b>5</b>                 | <b>5</b>               | <b>12</b>                 | <b>2</b>       |
| Gimnazjum nr 1 w Drezdenku                     | 18 032   | 2 646   | 16                    | 2                 | 4        | 1                        | 1                      | 1                         | 1              |
| <b>Razem</b>                                   | <b>18 032</b>  | <b>2 646</b>  | <b>16</b>             | <b>2</b>          | <b>4</b> | <b>1</b>                 | <b>1</b>               | <b>1</b>                  | <b>1</b>       |
| <b>Ogółem</b>                                  | <b>94 549</b>  | <b>17 806</b>   | <b>110</b>            | <b>13</b>         | <b>5</b> | <b>6</b>                 | <b>6</b>               | <b>13</b>                 | <b>4</b>       |



**Tabela nr 12. Urządzenia rekreacyjno-sportowe w roku szkolnym 2014/2015**

| <b>Wyszczególnienie</b>                     | <b>Rodzaj urządzenia</b>   | <b>Liczba boisk Sportowych</b> |
|---|--|--------------------------------|
| Publiczne Przedszkole w Drezdenku           | Plac zabaw   | 1                              |
| Szkoła Podstawowa nr 1 w Drezdenku          | Boisko ze sztuczną nawierzchnią (piłka nożna, koszykówka, siatkówka, bieżnia) - Orlik                  | 1                              |
|   | Sala gimnastyczna  | 1                              |
|   | Plac apelowy z nawierzchnią gumowaną   | 1                              |
|   | Plac zabaw w ramach programu „Radosna Szkoła”  | 1                              |
| Zespół Szkół im. H.Sienkiewicza w Drezdenku | Boisko wielofunkcyjne (koszykówka, siatkówka, piłka ręczna, tenis)                                     | 1                              |
|   | Boisko trawiaste do piłki nożnej   | 1                              |
|   | Boisko do piłki plażowej   | 1                              |
|   | Plac zabaw w ramach programu „Radosna Szkoła”  | 1                              |
| Szkoła Podstawowa w Goszczanowie            | Boisko trawiaste (piłka nożna, siatkówka, piłka ręczna) z nową trawiastą nawierzchnią.                 | 1                              |
|   | Plac zabaw w ramach programu „Radosna Szkoła”  | 1                              |
|   | Zastępcze sale gimnastyczne  | 1                              |
| Szkoła Podstawowa w Niegosławiu             | Boisko asfaltowe (koszykówka, piłka nożna)   | 1                              |
|   | Plac zabaw w ramach programu „Radosna Szkoła”  | 1                              |
|   | Plac apelowy   | 1                              |
|   | Zastępcze sale gimnastyczne  | 1                              |
| Szkoła Podstawowa w Trzebiczu               | Boisko trawiaste (piłka nożna, siatkówka, piłka ręczna), Plac zabaw w ramach programu „Radosna Szkoła” | 1                              |
|   | Zastępcze sale gimnastyczne  | 1                              |

|                                       |  |   |
|---------------------------------------|--|---|
| Szkoła Podstawowa w Drawinach         | Boisko szkolne   | 1 |
|                                       | Plac zabaw w ramach programu „Radosna Szkoła”                            | 1 |
| Szkoła Podstawowa w Gościmiu          | Boisko szkolne asfaltowe (piłka nożna, siatkówka, piłka ręczna)          | 1 |
|                                       | Plac zabaw w ramach programu „PROW.”                                     | 1 |
|                                       | Plac zabaw w ramach programu „Radosna Szkoła”                            | 1 |
| Szkoła Podstawowa w Grotowie          | Boisko trawiaste (piłka nożna, siatkówka, piłka ręczna)                  | 1 |
|                                       | Plac zabaw w ramach programu „Radosna Szkoła”                            | 1 |
| Szkoła Podstawowa w Rąpinie           | Boisko szkolne   | 1 |
|                                       | Plac zabaw w ramach programu „Radosna Szkoła”                            | 1 |
| Szkoła Podstawowa w Starych Bielicach | Boisko szkolne   | 1 |
|                                       | Plac zabaw w ramach programu „PROW.”                                     | 1 |
|                                       | Plac zabaw w ramach programu „Radosna Szkoła”                            | 1 |
| Gimnazjum nr 1 w Drezdenku            | Boisko wielofunkcyjne (piłka nożna, siatkówka, koszykówka, piłka ręczna) | 1 |

W przygotowaniach szkół do rozpoczęcia roku szkolnego 2014/2015 podjęto szereg przedsięwzięć organizacyjnych, technicznych i finansowych:

1. Prace konserwacyjna w ramach posiadanych budżetów.
2. Wymiana pokrycia dachowego w Szkole Podstawowej w Niegostawiu – 120 839,96zł
3. Wymiana pokrycia dachowego w Szkole Podstawowej w Grotowie – 77 482,10zł
4. Wymiana okien i drzwi wraz z ich montażem i obróbką w:
  - Szkole Podstawowej w Niegostawiu – 6 069,93zł
  - Szkole Podstawowej w Gościmiu – 6 237,50zł
  - Szkole Podstawowej w Starych Bielicach - 10 120,50zł
  - Szkole Podstawowej w Drawinach – 6 899,60zł
5. Utwardzenie placu szkolnego przy Szkole Podstawowej w Niegostawiu – 155 000,00zł
6. Remont zaplecza sali gimnastycznej w Szkole Podstawowej nr 3 w Drezdenku – 13 900,60zł
7. Remont łazienek w Publicznym Przedszkolu w Drezdenku 9000,00zł

8. Budowa boiska wielofunkcyjnego przy Gimnazjum nr 1 w Drezdenku – 850 000zł
  9. Budowa trzech placów zabaw przy:
    - Szkole Podstawowej nr 1 w Drezdenku – 180 000,00zł
    - Szkoła Podstawowa w Starych Bielicach – 119 998,80zł
    - Szkoła Podstawowa w Gościmiu – 109 000,00zł
  10. Wymiana wykładziny oraz remont trzech pomieszczeń w szkole Podstawowej w Trzebiczu – 9000,00zł
  11. Remont toalet w Szkole Podstawowej w Goszczanowie – 7 000,00zł
- Stan wyposażenia w urządzenia specjalistyczne oraz zbiorów bibliotecznych w placówkach oświatowych prowadzonych przez Gminę obrazuje tabela nr 13.

**Tabela nr 13. Stan wyposażenia w urządzenia specjalistyczne i zbiory biblioteczne w roku szkolnym 2014/2015**

| Wyszczególnienie                             | Komputery  |                          | Tablice interaktywne | Projektory multimed. | Telewizory z przekątna 28 | Kamery video | Odtw. DVD, | Ksero     | Woluminy      | Kamery - monit. |
|--|------------|--------------------------|----------------------|----------------------|---------------------------|--------------|------------|-----------|---------------|-----------------|
|  | Ogółem     | w tym: do użytku uczniów |                      |                      |                           |              |            |           |               |                 |
| Publiczne Przedszkole w Drezdenku            | 2          | 0                        | 0                    | 0                    | 0                         | 0            | 1          | 0         | 298           | 0               |
| <b>Razem</b>                                 | <b>2</b>   | <b>0</b>                 | <b>0</b>             | <b>0</b>             | <b>0</b>                  | <b>0</b>     | <b>1</b>   | <b>0</b>  | <b>298</b>    | <b>0</b>        |
| Szkoła Podstawowa nr 1 w Drezdenku           | 25         | 25                       | 2                    | 4                    | 7                         | 0            | 6          | 2         | 7 103         | 6               |
| Zespół Szkół im. H. Sienkiewicza w Drezdenku | 25         | 25                       | 2                    | 4                    | 4                         | 1            | 4          | 2         | 10 074        | 6               |
| Szkoła Podstawowa w Goszczanowie             | 17         | 17                       | 1                    | 1                    | 0                         | 0            | 2          | 2         | 4 282         | 0               |
| Szkoła Podstawowa w Niegosławiu              | 14         | 12                       | 3                    | 1                    | 1                         | 1            | 1          | 1         | 2 572         | 0               |
| Szkoła Podstawowa w Trzebiczu                | 15         | 10                       | 1                    | 1                    | 1                         | 0            | 1          | 1         | 1 413         | 6               |
| Szkoła Podstawowa w Drawinach                | 16         | 12                       | 0                    | 0                    | 1                         | 0            | 1          | 1         | 893           | 0               |
| Szkoła Podstawowa w Gościmiu                 | 15         | 10                       | 0                    | 0                    | 0                         | 0            | 0          | 1         | 707           | 0               |
| Szkoła Podstawowa w Grotowie                 | 17         | 10                       | 0                    | 0                    | 1                         | 1            | 1          | 1         | 1 233         | 0               |
| Szkoła Podstawowa w Rąpinie                  | 10         | 9                        | 0                    | 0                    | 0                         | 0            | 0          | 1         | 657           | 0               |
| Szkoła Podstawowa w Starych Bielicach        | 11         | 7                        | 0                    | 0                    | 0                         | 0            | 0          | 1         | 799           | 0               |
| <b>Razem</b>                                 | <b>165</b> | <b>137</b>               | <b>7</b>             | <b>9</b>             | <b>15</b>                 | <b>3</b>     | <b>16</b>  | <b>13</b> | <b>29 733</b> | <b>18</b>       |
| Gimnazjum nr 1 w Drezdenku                   | 37         | 31                       | 1                    | 4                    | 1                         | 1            | 1          | 3         | 3 311         | 20              |
| <b>Razem</b>                                 | <b>37</b>  | <b>31</b>                | <b>1</b>             | <b>4</b>             | <b>1</b>                  | <b>1</b>     | <b>1</b>   | <b>3</b>  | <b>3 311</b>  | <b>20</b>       |
| <b>Ogółem</b>                                | <b>202</b> | <b>168</b>               | <b>8</b>             | <b>13</b>            | <b>16</b>                 | <b>4</b>     | <b>18</b>  | <b>16</b> | <b>33 342</b> | <b>38</b>       |

### III. KADRA I SYSTEM DOSKONALENIA ZAWODOWEGO

W roku szkolnym 2014/2015 w gminnym przedszkolu publicznym, szkołach podstawowych i gimnazjach prowadzonych przez Gminę pracuje 179,81 nauczycieli oraz 76,95 pracowników administracji i obsługi. Stan zatrudnienia w poszczególnych placówkach obrazuje tabela nr 14.

**Tabela nr 14. Zatrudnienie w szkołach w roku szkolnym 2014/2015**

| Wyszczególnienie                             | Zatrudnienie  |               |              |
|--|---------------|---------------|--------------|
|  | Ogółem        | w tym:        |              |
|  |               | Nauczyciele   | Pozostali    |
|  | etaty         | etaty         | Etaty        |
| Przedszkole                                  | 29,32         | 18,32         | 11           |
| <b>Razem</b>                                 | <b>29,32</b>  | <b>18,32</b>  | <b>11</b>    |
| Szkoła Podstawowa nr 1 w Drezdenku           | 50,43         | 37,68         | 12,75        |
| Zespół Szkół im. H. Sienkiewicza w Drezdenku | 45,97         | 35,97         | 10,00        |
| Szkoła Podstawowa w Goszczanowie             | 14,96         | 11,92         | 3,04         |
| Szkoła Podstawowa w Niegostawiu              | 16,81         | 13,31         | 3,50         |
| Szkoła Podstawowa w Trzebiczu                | 15,08         | 10,58         | 4,50         |
| Szkoła Podstawowa w Drawinach                | 4,16          | 3,66          | 0,50         |
| Szkoła Podstawowa w Gościmiu                 | 4,65          | 4,11          | 0,54         |
| Szkoła Podstawowa w Grotowie                 | 4,87          | 4,33          | 0,54         |
| Szkoła Podstawowa w Rąpinie                  | 3,98          | 3,44          | 0,54         |
| Szkoła Podstawowa w Starych Bielicach        | 5,09          | 4,55          | 0,54         |
| <b>Razem</b>                                 | <b>166,00</b> | <b>129,55</b> | <b>36,45</b> |
| Gimnazjum nr 1 w Drezdenku                   | 42,94         | 31,94         | 11,00        |
| <b>Razem</b>                                 | <b>42,94</b>  | <b>31,94</b>  | <b>11,00</b> |
| Miejsko-Gminny Zespół Oświaty                | 10,5          | -             | 10,5         |
| Dowozy                                       | 8,00          | -             | 8,00         |
| <b>Razem</b>                                 | <b>18,5</b>   | <b>-</b>      | <b>18,5</b>  |
| <b>Ogółem</b>                                | <b>213,82</b> | <b>179,81</b> | <b>76,95</b> |

W stosunku do ubiegłego roku szkolnego nie nastąpiły zmiany w stanie zatrudnienia pracowników administracji i obsługi. Natomiast uległ zmianie stan zatrudnienia nauczycieli. Poziom zatrudnienia nauczycieli wynika przede wszystkim z liczby oddziałów i godzin zajęć obowiązkowych oraz dodatkowych w przedszkolu i szkołach a pracowników administracji i obsługi ze specyfiki działalności, w tym z obowiązku prowadzenia w przedszkolach bloku żywieniowego. W każdej szkole podstawowej został zatrudniony zgodnie z potrzebami nauczyciel logopeda oraz zwiększyła się liczba godzin rewitalizacyjnych dla dzieci o specyficznych potrzebach edukacyjnych. W szkołach podstawowych w ramach stażów z biura pracy zostało zatrudnionych 5 osób jako pomoc nauczyciela dla klas I. Wychodząc potrzebom rodziców w każdej ze szkół zostały uruchomione dodatkowe godziny zajęć świetlicowych.

Dla zabezpieczenia odpowiedniego poziomu nauczania w roku szkolnym 2014/2015, zgodnie z wymogami prawa i potrzebami poczyniono nakłady w zakresie doskonalenia zawodowego nauczycieli. W okresie roku budżetowego 2014 na doskazywanie i doskonalenie zawodowe nauczycieli zaplanowano kwotę 87 130,00 zł. Nakłady na doskazywanie i doskonalenie zawodowe nauczycieli w latach 2010-2014 przedstawia tabela nr 15.

**Tabela nr 15. Nakłady w zł na doskonalenie zawodowe nauczycieli w latach 2011-2014.**

| Wyszczególnienie                                   | 2010      | 2011      | 2012      | Plan 2013 | Plan 2014 |
|--|-----------|-----------|-----------|-----------|-----------|
| Nakłady na doskazywanie i doskonalenie nauczycieli | 66.094,18 | 53.188,90 | 41.198,29 | 86.550,00 | 87 130,00 |

System doskonalenia i doskazywania nauczycieli spowodował, że większość nauczycieli posiada już kwalifikacje do nauczania co najmniej dwóch przedmiotów. Coraz liczniejsza jest grupa nauczycieli posiadających uprawnienia do uczenia trzech przedmiotów. Efektem podejmowanych działań, oraz właściwej polityki kadrowej jest niewątpliwie aktualna bardzo dobra struktura w zakresie poziomu wykształcenia nauczycieli (Tabela nr 16) oraz szeroki „wachlarz” form i metod pracy nauczycieli, a w konsekwencji osiągnięte wyniki nauki uczniów, w tym ze sprawdzianu na zakończenie szkoły podstawowej oraz z egzaminu gimnazjalnego.

. System doskonalenia zawodowego wśród nauczycieli pośrednio wspierany był przez obowiązujący system awansów zawodowych. Stan w zakresie posiadanych stopni awansu zawodowego nauczycieli w roku 2014 .

**Tabela nr 16. Stopnie awansu zawodowego nauczycieli w 2014r.**

| Wyszczególnienie  | Stopień awansu zawodowego (w osobach) |              |              |               |              |               |              |               |               |
|-------------------|---------------------------------------|--------------|--------------|---------------|--------------|---------------|--------------|---------------|---------------|
|                   | Stażysta                              |              | Kontraktowy  |               | Mianowany    |               | Dyplomowany  |               | Ogółem        |
|                   | 2014                                  | % ogółu      | 2014         | % ogółu       | 2014         | % ogółu       | 2014         | % ogółu       | 2014          |
| Przedszkola       | 0                                     | 0%           | 6,32         | 34,50%        | 4            | 21,83%        | 8            | 43,67%        | 18,32         |
| Szkoły podstawowe | 5,38                                  | 4,79%        | 18,67        | 16,63%        | 39,94        | 35,58%        | 48,26        | 43,00%        | 112,25        |
| Gimnazjum nr 1    | 0,56                                  | 1,75 %       | 3,88         | 12,15%        | 5,22         | 16,35%        | 22,28        | 69,75%        | 31,94         |
| Gimnazjum nr 2    | 0                                     | 0%           | 1,00         | 5,77 %        | 5,00         | 28,85%        | 11,33        | 65,38         | 17,33         |
| <b>Ogółem</b>     | <b>5,94</b>                           | <b>3,30%</b> | <b>29,87</b> | <b>16,61%</b> | <b>54,16</b> | <b>30,11%</b> | <b>89,97</b> | <b>50,02%</b> | <b>179,84</b> |

Stopniem zawodowym nauczyciela dyplomowanego w roku szkolnym 2014/2015 legitymuje się 89,97 nauczycieli tj. 50, 02% spośród ogółu zatrudnionych. przedstawiają tabele nr 16.

Dobra polityka kadrowa w szkołach w zakresie doboru kadry nauczycielskiej zapewniła także w bieżącym roku szkolnym dobrą strukturę zatrudnienia, uwzględniając staż pracy nauczycieli. Dominują nauczyciele ze stażem pracy w przedziale od 15 do 30 lat. Przy nauczycielach z dużym dorobkiem zawodowym pracują młodzi, co zapewnia pożądaną, dobrą jakość pracy.



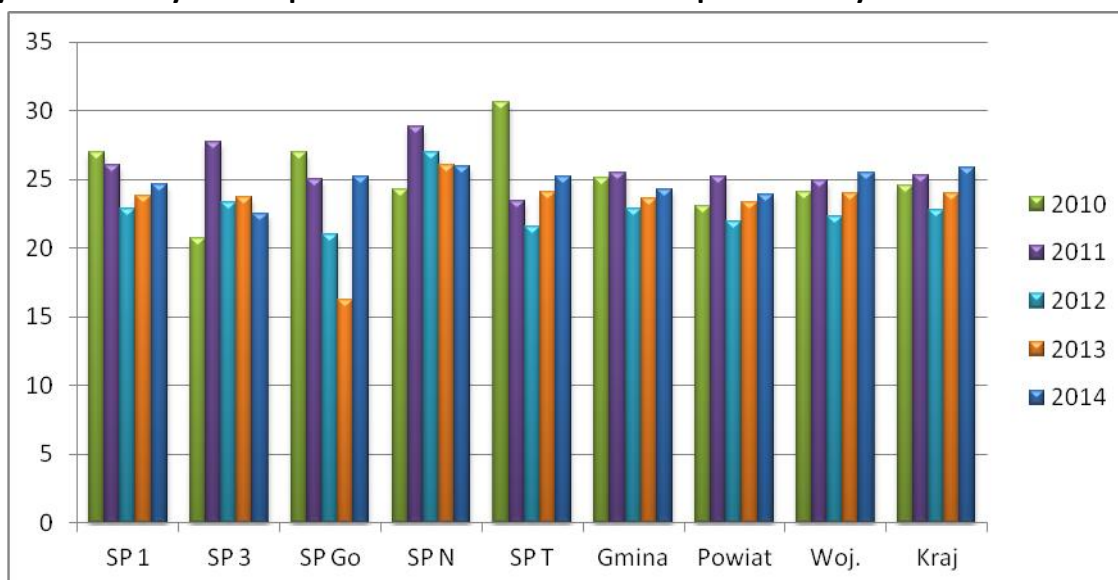
#### IV. POZIOM NAUCZANIA

Osiągnięcia uczniów są wynikiem nauczania i uczenia się. W znacznym stopniu zależą od zdolności i aspiracji, ale także środowiska rodzinnego. Badanie postępów edukacyjnych i osiągnięć uczniów może przybierać różne formy. Najczęściej są to sprawdziany wewnętrzne i zewnętrzne oraz konkursy przedmiotowe. Wyniki punktowe poszczególnych szkół ze sprawdzianu na zakończenie szkoły podstawowej w latach 2010 -2014 przedstawia tabela nr 17 oraz wykres nr 1.

**Tabela nr 17. Wyniki sprawdzianu w klasach VI szkół podstawowych w latach 2010 - 2014**

| Wyszczególnienie | SP 1                      | SP 3  | SP Go | SP N  | SP T  | Gmina | Powiat | Woj.  | Kraj  |
|------------------|---------------------------|-------|-------|-------|-------|-------|--------|-------|-------|
|                  | (maksymalna ilość pkt 40) |       |       |       |       |       |        |       |       |
| 2010             | 27,00                     | 20,75 | 27,00 | 24,30 | 30,66 | 25,14 | 23,09  | 24,05 | 24,56 |
| 2011             | 26,07                     | 27,70 | 25,00 | 28,83 | 23,41 | 25,52 | 25,22  | 24,88 | 25,27 |
| 2012             | 22,83                     | 23,38 | 21,00 | 27,00 | 21,60 | 22,88 | 21,90  | 22,27 | 22,75 |
| 2013             | 23,76                     | 23,74 | 16,25 | 26,00 | 24,06 | 23,61 | 23,30  | 23,98 | 24,03 |
| 2014             | 24,61                     | 22,49 | 25,20 | 25,94 | 25,22 | 24,24 | 23,87  | 25,51 | 25,82 |

**Wykres nr 1. Wyniki ze sprawdzianu w klasach VI szkół podstawowych w latach 2010 -2014**



Uczniowie klas VI uzyskali średnią wyników ze sprawdzianów – 24,24 jest ona wyższa o 0,37 pkt. od średniej powiatu. Najwyższy wynik uzyskała Szkoła Podstawowa w Niegosławiu.

W dalszych działaniach, dla podnoszenia poziomu nauczania i uzyskiwania jeszcze lepszych wyników ze sprawdzianów na zakończenie szkoły podstawowej, zwiększono liczbę zajęć dydaktyczno wyrównawczych, zwłaszcza z języka polskiego, matematyki, języka

obcego, zwiększono liczbę zadań i ćwiczeń dla poprawy umiejętności które sprawiają uczniom największą trudności, oraz zajęć utrwalających posiadaną wiedzę i umiejętności. Ponadto w większym niż obecnie zakresie przewiduje się tworzenie zespołów uczniowskich wspomagających w nauce.

Miernikiem poziomu nauczania w gimnazjum jest egzamin gimnazjalny, a także ocena edukacyjnej wartości dodanej czyli wykorzystania wyników egzaminu gimnazjalnego do oceny efektów nauczania każdego ucznia przy uwzględnieniu jego uwarunkowań indywidualnych, takich jak zdolności i poprzednie osiągnięcia szkolne, uwarunkowania społeczne wynikające z kapitału kulturowego i społecznego czy wpływu grupy rówieśniczej, a także uwarunkowań szkolnych takich jak kwalifikacje i zaangażowanie nauczycieli, metody nauczania czy warunki nauczania. Wykresy nr 2-3 przedstawiają wyniki z egzaminów gimnazjalnych w roku 2014.

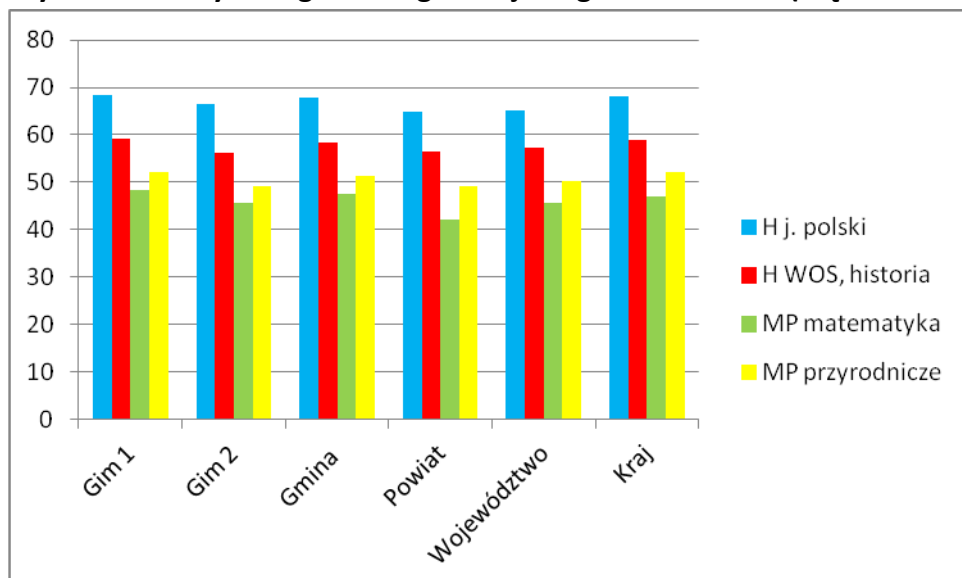
Gimnazja Gminy utrzymują dobry poziom nauczania. Osiągane wyniki z egzaminu gimnazjalnego są co roku lepsze niż w innych szkołach w Powiecie, a uczniowie dobrze radzą sobie w szkołach ponadgimnazjalnych, kontynuując później naukę na poziomie wyższym. Uzyskiwane wyniki pracy edukacyjnej w gimnazjach nie mogą „przestaniać” wyższych oczekiwań środowiska, dlatego niewątpliwie w najbliższej przyszłości istnieje konieczność dalszego doskonalenia umiejętności edukacyjnych nauczycieli i współdziałania w tym procesie ze szkołami wyższymi. W roku 2012 po raz pierwszy zmieniła się formuła egzaminu gimnazjalnego. Część humanistyczna egzaminu podzielona została na duże części j. polski oraz historia i WOS, na matematykę oraz j. obcy rozszerzony bądź podstawowy wyniki przedstawiają tabele 18 i 19.

**Tabela nr 18. Wyniki egzaminu gimnazjalnego w roku 2014 (część H i MP)**

|                    | H         |               | MP         |              |
|--------------------|-----------|---------------|------------|--------------|
|                    | j. polski | WOS, historia | matematyka | przyrodnicze |
| <b>Gim 1</b>       | 68,31     | 59,13         | 48,32      | 52,26        |
| <b>Gim 2</b>       | 66,44     | 56,29         | 45,59      | 49,24        |
| <b>Gmina</b>       | 67,74     | 58,27         | 47,49      | 51,34        |
| <b>Powiat</b>      | 64,78     | 56,41         | 42,10      | 49,06        |
| <b>Województwo</b> | 65,23     | 57,22         | 45,64      | 50,32        |
| <b>Kraj</b>        | 68,00     | 59,00         | 47,00      | 52,00        |

H – część humanistyczna, MP – część matematyczno-przyrodnicza.

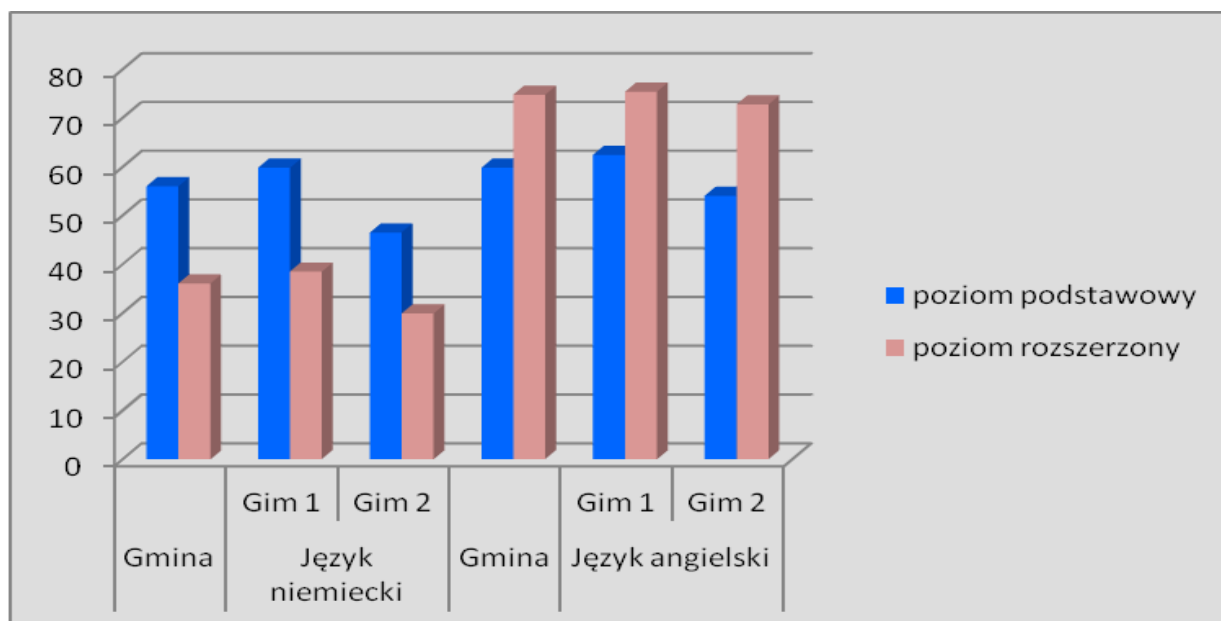
**Wykres nr 2. Wyniki egzaminu gimnazjalnego w roku 2014 (część H i MP)**



**Tabela nr 19. Wyniki egzaminu gimnazjalnego z języka niemieckiego oraz języka angielskiego w roku 2014**

| Wyszczególnienie   | Gmina | Język niemiecki |       | Gmina | Język angielski |       |
|--------------------|-------|-----------------|-------|-------|-----------------|-------|
|                    |       | Gim 1           | Gim 2 |       | Gim 1           | Gim 2 |
| poziom podstawowy  | 56,02 | 59,83           | 46,50 | 59,82 | 62,44           | 54,03 |
| poziom rozszerzony | 36,05 | 38,50           | 29,92 | 74,76 | 75,38           | 72,80 |

**Wykres nr 3. Wyniki z egzaminu gimnazjalnego z języka niemieckiego i języka angielskiego w roku 2014.**



## V. SUKCESY UCZNIÓW

Rok szkolny 2013/2014 był kolejnym okresem, w którym uczniowie szkół naszej Gminy osiągnęli znaczące sukcesy w różnych dziedzinach życia szkolnego. Wielu uczniów uczestniczyło w organizowanych przez Kuratora Oświaty konkursach przedmiotowych, konkursach powiatowych, ogólnokrajowych i międzynarodowych. Osiągnięcia edukacyjne i sportowe uczniów, które skutkowały otrzymaniem przez nich stypendiów przedstawia poniższa tabela.

**Tabela nr 20. Placówki których uczniowie otrzymali stypendia naukowe oraz sportowe.**

| <i>Nazwa szkoły</i>                       | <i>Stypendia naukowe</i> | <i>Stypendia sportowe</i> | <i>Stypendium Burmistrza</i> |
|---|--------------------------|---------------------------|------------------------------|
| <b>Gimnazjum nr 1</b>                     | 8 uczniów                | 2 uczniów                 | 3 uczniów                    |
| <b>Gimnazjum nr 2</b>                     | 2 uczniów                | 2 uczniów                 | 1 uczeń                      |
| <b>Szkoła Podstawowa nr 1 w Drezdenku</b> | 1 uczeń                  | 1 uczeń                   | -                            |
| <b>Szkoła Podstawowa nr 3 w Drezdenku</b> | 2 uczniów                | 2 uczniów                 | 1 uczeń                      |
| <b>Szkoła Podstawowa w Niegosławiu</b>    | 3 uczniów                | -                         | -                            |
| <b>Szkoła Podstawowa w Trzebiczu</b>      | 6 uczniów                | -                         | -                            |
| <b>Szkoła Podstawowa w Goszczanowie</b>   | 1 uczeń                  | 3 uczniów                 | -                            |

Uczniowie szkół podstawowych i gimnazjów jak pokazuje powyższa informacja rozwijali przy pomocy nauczycieli swoje zainteresowania w wielu dziedzinach, śmiało podejmując rywalizację na różnego rodzaju i różnej rangi konkursach oraz przeglądach. Szkoły prowadzone przez Gminę były również organizatorami imprez kulturalnych o zasięgu gminnym i pozagminnym.

Ważnym elementem w pracy dydaktyczno-wychowawczej szkół był sport dzieci i młodzieży. Jak co roku uczniowie szkół podstawowych i gimnazjów uzyskiwali znaczące osiągnięcia w rywalizacji sportowej. Sukcesy uczniów są ich zasługą, ale nie byłyby możliwe bez dużego wkładu pracy nauczycieli, szkół oraz rodziców, a sportowe także działających w Gminie stowarzyszeń sportowych, klubów młodzieżowych.

Gmina Drezdenko w roku 2013 została wyróżniona przez Marszałka Lubuskiego Laurem Oświatowym za działalność na rzecz oświaty. W roku 2014 Burmistrz Drezdenka uzyskał medal Edukacji Narodowej.

## VI. STAN REALIZACJI ZADAŃ OŚWIATOWYCH GMINY DREZDENKO NA RZECZ UCZNIÓW I SZKÓŁ

### 1. Dowożenie dzieci

Gmina realizuje szereg zadań wynikających z jej ustawowych obowiązków na rzecz uczniów i szkół. Najważniejszym zrealizowanym zadaniem Gminy jest zabezpieczenie placówkom oświatowym na odpowiednim poziomie środków finansowych na prowadzenie działalności, w tym na wynagrodzenia pracowników i eksploatację budynków komunalnych.

Realizując obowiązki określone w art. 17 ustawy o systemie oświaty dowozi się lub refunduje rodzicom wydatki związane z dowożeniem do szkół uczniów niepełnosprawnych i zamieszkałych w znacznym oddaleniu od szkół. Tabela nr 21 przedstawia stan realizacji tego obowiązku w roku szkolnym 2014/2015.

**Tabela nr 21. Dowożenie uczniów do szkół w roku szkolnym 2014/2015**

| Wyszczególnienie  | Liczba uczniów dowożonych |
|---|---------------------------|
| Zespół Szkół im. H. Sienkiewicza w Drezdenku                    | 215                       |
| Szkoła Podstawowa w Niegosławiu                                 | 60                        |
| Szkoła Podstawowa w Goszczanowie                                | 61                        |
| Szkoła Podstawowa w Trzebiczu                                   | 35                        |
| Szkoła Podstawowa w Drawinach                                   | 1                         |
| Szkoła Podstawowa w Grotowie                                    | 12                        |
| Szkoła Podstawowa w Rąpinie                                     | 4                         |
| Gimnazjum nr 1 Drezdenko  | 95                        |
| Ośrodek Rehabilitacyjno - Edukacyjno - Wychowawczy w Drezdenku  | 10                        |
| Specjalny Ośrodek Szkolno - Wychowawczy Strzelce Kraj.          | 20                        |
| Specjalny Ośrodek Szkolno - Wychowawczy w Lipkach Wielkich      | 3                         |
| Szkoła dla Uczniów Niedostyszących i Głuchoniemych w Szczecinie | 2                         |
| <b>Ogółem</b>   | <b>518</b>                |

W obecnym roku szkolnym dowożonych jest 518 dzieci. Z roku na rok zwiększa się liczba uczniów niepełnosprawnych uprawnionych do nieodpłatnego dowozu na zajęcia w szkołach. Z uwagi na znaczne oddalenie szkoły od miejsca zamieszkania uczniów, w roku szkolnym 2014/2015 dowożonych jest 35 uczniów w szczególności do Specjalnego Ośrodka Szkolno - Wychowawczego i Ośrodka Rehabilitacyjno - Edukacyjno - Wychowawczego, prowadzonego przez Polskie Stowarzyszenie na Rzecz Osób Niepełnosprawnych, który prowadzony jest w Drezdenku od 01 września 2013r.

### 2. Pomoc materialna

Zgodnie z dyspozycją art.90b i art.90 m ustawy o systemie oświaty wspomagano uczniów w formie stypendiów szkolnych i zasiłków losowych. Z tej formy wsparcia korzystali

uczniowie szkół podstawowych, gimnazjów ale także szkół ponadgimnazjalnych, którzy zamieszkują na terenie Gminy. Kryterium dochodowe uprawniające do uzyskania pomocy określone było w kwocie 456 zł. Stypendia szkolne przyznawane były w kwocie od 106 zł do 212 zł miesięcznie, a zasiłki losowe (jednorazowo) w kwocie 530 zł. Na powyższe zadanie wydatkowano z budżetu kwotę 637.459,52 zł (wrzesień- grudzień 2013 – 252.602,89 zł, styczeń- czerwiec 2014r. – 384.851,63 zł). Zgodnie z wymogami prawa w 2010 r. dokonano aktualizacji obowiązujących na terenie Gminy zasad udzielania pomocy materialnej uczniom o charakterze edukacyjnym. Tabela nr 22 pokazuje liczbę przyznanych stypendiów szkolnych i zasiłków losowych w roku szkolnym 2013/2014 z wyszczególnieniem typów szkół, w których uczniowie pobierali naukę.

**Tabela nr 22. Pomoc materialna dla uczniów w roku szkolnym 2013/2014**

| Wyszczególnienie  | Stypendium szkolne | Zasiłek losowy   |
|---|--------------------|------------------|
| <b>Liczba wniosków</b>  | <b>571</b>         | <b>26</b>        |
| <b>Liczba wniosków wypłaconych, w tym odnoszących się do uczniów:</b> | <b>539</b>         | <b>26</b>        |
| - szkół podstawowych  | 309                | 16               |
| - gimnazjów   | 120                | 5                |
| - szkół ponadgimnazjalnych  | 106                | 5                |
| - Szkół policealnych  | 4                  | 0                |
| <b>Nakłady finansowe (w zł)</b>                                       | <b>623.679,52</b>  | <b>13.780,00</b> |

Innym zadaniem o charakterze pomocy materialnej było wsparcie w zakresie zakupu podręczników w ramach rządowego programu "Wyprawka szkolna".

W rozporządzeniu Rady Ministrów w sprawie szczególnych warunków udzielania pomocy finansowej dzieciom i uczniom na zakup podręczników zostały określone szczegółowe warunki udzielania pomocy finansowej dzieciom i uczniom, objętych rządowym programem pomocy uczniom w 2012 r. Rządowy program skierowany jest do:

- uczniów pochodzących z rodzin gdzie dochód na osobę w rodzinie nie przekracza 456 zł netto (kryterium dochodowego określonego w art. 8 ust. 1 pkt. 2 ustawy z dnia 12 marca 2004r. o pomocy społecznej – Dz. U. Nr64,poz. 593 z późniejszymi zmianami).
- Uczniów pochodzących z rodzin nie spełniających kryterium dochodowego w przypadkach określonych w art.7 ustawy z 12 marca 2014r. o pomocy społecznej (np. ubóstwa, sieroctwa, bezdomności, bezrobocia, długotrwałej lub ciężkiej choroby, przemocy w rodzinie, bezradności w sprawach opiekuńczo-wychowawczych zwłaszcza w rodzinach niepełnych lub wielodzietnych, alkoholizmu lub narkomanii, zdarzenia losowego i sytuacji kryzysowej), na podstawie decyzji dyrektora szkoły, do której uczeń uczęszcza.

Rozporządzenie, jak co roku, zakłada refundację już poniesionych kosztów zakupu podręczników. Oznacza to, że rodzice najpierw muszą podręczniki zakupić, a potem ubiegać się o zwrot poniesionych już nakładów.

Dofinansowanie podręczników szkolnych w roku szkolnym 2014/2015 dotyczy uczniów klas II-III i VI szkół podstawowych i klas I Liceum, Technikum oraz Zasadniczych Szkół Zawodowych. Kwota dofinansowania dla ucznia jest różna i w zależności od ceny podręczników na różnych etapach edukacyjnych kształtuje się następująco:

- dla uczniów klas II-III szkół podstawowych - do 225 zł;
- dla uczniów klas VI szkół podstawowych – do 325 zł;
- dla uczniów klas I Liceum oraz Technikum – do 445 zł;
- dla uczniów klas I Zasadniczej Szkoły Zawodowej – do 390zł
- dla uczniów niepełnosprawnych klas II-III szkół podstawowych - do 225 zł;
- dla uczniów niepełnosprawnych klas IV-VI szkół podstawowych - do 325 zł;
- dla uczniów niepełnosprawnych klas I-III gimnazjów - do 350 zł;
- dla uczniów niepełnosprawnych Liceum i Technikum - do 445 zł.
- dla uczniów niepełnosprawnych Zasadniczych Szkół Zawodowych – do 390zł

Rodzice składają wniosek o dofinansowanie w szkole, w której dziecko będzie uczyło się w roku szkolnym 2014/2015. Dyrektor szkoły przekazuje rodzicom dofinansowanie (na podstawie wydanej przez siebie decyzji) ze środków otrzymanych z Gminy. Dotację celową dla Gminy na realizację przedmiotowego programu przyznaje wojewoda ze środków budżetu państwa.

Na podstawie złożonych zapotrzebowań przez dyrektorów placówek oświatowych przewiduje się, że w/w programem objętych zostanie:

- 56 uczniów klasy II szkoły podstawowej;
- 64 uczniów klasy III szkoły podstawowej;
- 43 uczniów klasy VI szkoły podstawowej;
- 17 uczniów klasy III Liceum oraz Technikum
- 16 uczniów niepełnosprawnych .

Łącznie programem dofinansowanie zostało objętych - 196 uczniów.

### **3. Dofinansowanie do pracowników młodocianych**

Wykonując obowiązki w zakresie wsparcia pracodawców w szkoleniu młodocianych pracowników zamieszkałych na terenie Gminy rozpatrywano zgodnie z dyspozycją art. 70b ustawy o systemie oświaty wnioski pracodawców o zwrot kosztów kształcenia młodocianych uczniów, którzy ukończyli przygotowanie zawodowe i zdali egzamin czeladniczy, lub egzamin potwierdzający uzyskanie kwalifikacji zawodowych. Tabela nr 23 pokazuje liczbę złożonych i rozpatrzonych pozytywnie wniosków, oraz poniesione wydatki z tego tytułu.

**Tabela nr 23. Dofinansowanie kształcenia młodocianych uczniów.**

| Liczba pracodawców,<br>którzy otrzymali<br>dofinansowanie | Liczba młodocianych którzy ukończyli<br>naukę zawodu: |                           |                                     | Kwota, która została<br>zgłoszona na 2014 r. w<br>ramach dofinansowania<br>młodocianych uczniów |
|---|---|---------------------------|-------------------------------------|---|
|   | ogółem  | w tym w cyklu kształcenia |                                     |   |
|   |   | Naucz.<br>zawodu          | Przyuczenie<br>do wykonyw.<br>pracy |   |
| 28  | 51  | 43                        | 8                                   | 392.187,00  |

Na realizację powyższego zadania zgłoszono kwotę 417.738 zł, która w 100% powinna pokryć potrzeby na dofinansowanie kształcenia pracowników młodocianych. Od 1 września 2012r. zmieniły się zasady zwrotu za pracowników młodocianych, obecnie jest to pomoc „ de minimis”.

#### 4. Obowiązek szkolny i obowiązek nauki

Ważnym zadaniem realizowanym w roku szkolnym 2013/2014 była kontrola obowiązku szkolnego i obowiązku nauki. Obowiązkowi szkolnemu podlegają uczniowie w wieku od 7 lat do ukończenia gimnazjum(16 lat) ,a obowiązkowi nauki uczniowie do 18 roku życia. Kontroli spełniania obowiązku szkolnego dokonują dyrektorzy szkół w obwodach, w których zamieszkują uczniowie, a obowiązku nauki gmina. Podstawowe informacje w zakresie spełniania obowiązku nauki zawarto w tabeli nr 24.

**Tabela nr 24. Kontrola obowiązku nauki**

| Wyszczególnienie   | Liczba uczniów |
|--|----------------|
| Uczniowie zobowiązani do spełniania obowiązku nauki (roczniki 1996, 1997,1998) | 564            |
| Uczniowie spełniający obowiązek nauki  | 562            |

W przypadku 2 uczniów nie spełniających obowiązku nauki prowadzone jest postępowanie administracyjne w trybie ustawy o egzekucji administracyjnej.

## VII. PROGRAMY I PROJEKTY REALIZOWANE PRZEZ PLACÓWKI W ROKU SZKOLNYM 2013-2014

W szkołach są realizowane liczne projekty i programy między innymi:

### „Indywidualizacja procesu nauczania i wychowania uczniów kl. I-III szkół podstawowych w gminie Drezdenko”

Projekt realizowano od 01.09.2012r. do 31.08.2014r.

Celem głównym projektu jest wyrównywanie szans edukacyjnych uczniów 10 szkół z gminy Drezdenko oraz pokonywanie barier edukacyjnych poprzez realizację zajęć pozalekcyjnych.

Całkowita wartość projektu: 334 765,26 zł

Pomocą zostało objętych : - 315 uczniów z 10 Szkół Podstawowych w Gminie Drezdenko



Przeprowadzono 4 381 zajęć pozalekcyjnych:

- zajęcia dla dzieci mających trudności w czytaniu i pisaniu : 759 h
- zajęcia dla dzieci mających trudności w zdobywaniu umiejętności matematyczny 690 h
- logopedyczne 723 h
- socjoterapeutyczne- psychoedukacyjne 183h
- gimnastyka korekcyjna 722 h
- zajęcia rozwijające umiejętności językowe: 759 h
- zajęcia ruchowe 300 h

Zajęcia komputerowe – 245 h

Doposażenie bazy dydaktycznej :

Materiały dydaktyczno biurowe i eksploatacyjne - 121 215,26 zł

Sprzęt niezbędny do realizacji projektu:

Sprzęt zakupiony w ramach projektu: **„INDYWIDUALIZACJA PROCESU NAUCZANIA I WYCHOWANIA UCZNIÓW KLAS I-III SZKÓŁ PODSTAWOWYCH W GMINIE DREZDENKO”**

7 Laptopów:

przekazano do następujących szkół:

1. Szkoła Podstawowa nr 1 Drezdenku.
2. Szkoła Podstawowa w Starych Bielicach
3. Szkoła Podstawowa w Grotowie
4. Szkoła Podstawowa w Drawinach
5. Szkoła Podstawowa w Rąpinie
6. Szkoła Podstawowa w Gościmiu
7. Szkoła Podstawowa w Trzebiczu

10 komputerów stacjonarnych:

1. Szkoła Podstawowa nr 1 w Drezdenku – 2szt.
2. Szkoła Podstawowa nr 3 w Drezdenku – 2 szt.
3. Szkoła Podstawowa w Niegosławiu – 2 szt.
4. Szkoła Podstawowa w Trzebiczu – 2 szt.
5. Szkoła Podstawowa w Goszczanowie – 2 sz.

### **„ Akademia Sukcesu”**

Projekt realizowano od 01.01.2013r. do 30.06.2014r.

Programy rozwojowe realizowano w 6 szkołach: Szkole Podstawowej nr 1 w Drezdenku, Gimnazjum nr 2 w Drezdenku, Szkole Podstawowej nr 3 w Drezdenku, Szkole Podstawowej w Niegosławiu, Szkole Podstawowej w Trzebiczu, Szkole Podstawowej w Goszczanowie.

Projekt realizowany był w partnerstwie związanym pomiędzy Fundacją Rozwoju Demokracji Lokalnej Ośrodkiem Regionalnym w Zielonej Górze, pełniącym funkcję Lidera a Gminą Drezdenko w roli Partnera projektu.

Wszystkie założone we wniosku rezultaty zostały osiągnięte:

- w projekcie uczestniczyło 620 uczniów,
- odbyło się 2363h zajęć dodatkowych i pozalekcyjnych,

- w zajęciach organizowanych w ramach doradztwa edukacyjno – zawodowego uczestniczyło 189 gimnazjalistów.
- w warsztatach nt. walki ze stresem i uzależnieniami brało udział 149 gimnazjalistów,
- uczniom z potrzebami edukacyjnymi w ramach Szkolnego Ośrodka Wsparcia udzielono pomocy psychologiczno pedagogicznej w ilości 168h zajęć,
- zrealizowano 144h wsparcia socjoterapeutycznego,
- odbyło się 21 wyjazdów edukacyjno – dydaktycznych,
- wydanych zostało ok. 5500 posiłków regeneracyjnych.

|  |
|--|
| <p>Sprzęt zakupiony w ramach projektu:<br/> <b>„AKADEMIA SUKCESU”</b></p>  |
| <p>6 komputerów stacjonarnych</p>  |
| <p>Przekazano do następujących szkół:</p> <ol style="list-style-type: none"> <li>1. Szkoła Podstawowa nr 1 w Dreźnie – 3 szt.</li> <li>2. Gimnazjum nr 2 w Dreźnie – 3 szt.</li> </ol>   |
| <p>2 drukarki laserowe</p>   |
| <p>Przekazano do następujących szkół:</p> <ol style="list-style-type: none"> <li>1. Szkoła Podstawowa nr 1 w Dreźnie – 1 szt.</li> <li>2. Gimnazjum nr 2 w Dreźnie – 1 szt.</li> </ol>   |
| <p>4 laptopy</p>   |
| <p>Przekazano do następujących szkół:</p> <ol style="list-style-type: none"> <li>1. Szkoła Podstawowa nr 3 w Dreźnie – 1 szt.</li> <li>2. Szkoła Podstawowa w Niegosławiu</li> <li>3. Szkoła Podstawowa w Trzebieczu</li> <li>4. Szkoła Podstawowa w Goszczanowie</li> </ol> |
| <p>3 rzutniki</p>  |
| <p>Przekazano do następujących szkół:</p> <ol style="list-style-type: none"> <li>1. Szkoła Podstawowa nr 3 w Dreźnie – 1 szt.</li> <li>2. Szkoła Podstawowa w Niegosławiu – 1 szt.</li> <li>3. Szkoła Podstawowa w Trzebieczu – 1 szt.</li> </ol>                            |
| <p>1 ekran</p>   |
| <p>Przekazano do następujących szkół:</p> <ol style="list-style-type: none"> <li>1. Szkoła Podstawowa nr 3 w Dreźnie – 1 szt.</li> </ol>   |
| <p>2 drukarki</p>  |
| <p>Przekazano do następujących szkół:</p> <ol style="list-style-type: none"> <li>1. Szkoła Podstawowa nr 3 w Dreźnie – 1 szt.</li> <li>2. Szkoła Podstawowa w Goszczanowie – 1 szt.</li> </ol>   |

Gmina Dreźnie w 2014r. jako zadanie własne w zakresie kultury fizycznej i turystyki, przystąpiła do trzech programów: Program „Mały Mistrz”, „Multisport” i Program Powszechnej Nauki Pływania „Umiem Pływać”. Programy są współfinansowane w 1/3 przez Ministerstwo Sportu i Turystyki, w 1/3 przez Urząd Marszałkowski Województwa Lubuskiego, w 1/3 Gmina Dreźnie.

#### **Program „Mały Mistrz”**

Program realizowany jest od 1 września 2014r.

Główną ideą Projektu jest zachęcenie uczniów klas I-III szkół podstawowych do zdobywania nowych umiejętności ruchowych oraz podnoszenia sprawności fizycznej, kształtowania odpowiednich nawyków i postaw, w tym zwłaszcza dotyczących zdrowego stylu życia, a także podnoszenie atrakcyjności zajęć, wzmocnienie roli nauczyciela edukacji wczesnoszkolnej wychowania fizycznego.

Do programu przystąpili uczniowie klas I szkół: Szkoła Podstawowa nr 1 w Drezdenku, Szkoła Podstawowa nr 3 w Drezdenku, Szkoła Podstawowa w Niegostawiu, Szkoła Podstawowa w Goszczanowie, Szkoła Podstawowa w Trzebiczu.

Szkolny Związek Sportowy Ziemia Lubuska przekazał Szkołom biorącym udział w programie sprzęt sportowy o łącznej wartości 7 459,30. Gmina natomiast finansuje wynagrodzenie nauczyciela wychowania fizycznego, który prowadzi jedną lekcję wychowania fizycznego tygodniowo wspólnie z nauczycielem edukacji wczesnoszkolnej jako asystent.

Program będzie kontynuowany w kolejnych latach, w tym od roku szkolnego 2015/2016 przewidziano 16 godzin nauki pływania dla klas II uczestniczących w Programie.

### **Program „Multisport”**

Program realizowany jest od 23 kwietnia 2014r.

Założeniem i celem Programu jest upowszechnienie postaw sportowych, społecznych i zdrowotnych poprzez udział dzieci i młodzieży klas IV-VI szkół podstawowych w aktywności ruchowej zbieżnej z rozwojem biologicznym, nastawionej głównie na ich wszechstronny i harmonijny rozwój oraz zapewnienie efektywnego przejścia ze sportu szkolnego do klubów sportowych i wdrożenie do współzawodnictwa wydaje się jednym z kluczowych zadań. Najważniejszym celem sportu dzieci i młodzieży jest kształtowanie postaw obywatelskich, kreowanie postaw prozdrowotnych, a przede wszystkim wychowanie przez sport.

W programie udział bierze grupa 20 osobowa ze Szkoły Podstawowej nr 1 w Drezdenku.

Szkoła otrzymała komplet sprzętu sportowego na potrzebę realizacji Programu.

### **Program Powszechnej Nauki Pływania „Umiem Pływać”**

Program realizowany jest od 1 kwietnia 2014r.

Program Powszechnej Nauki Pływania adresowany jest do uczniów klas III szkół podstawowych. Nauczanie pływania w ramach programu jest uzupełnieniem szkolnych zajęć ogólnorozwojowych, bez selekcjonowania na mniej lub bardziej uzdolnionych uczniów. Zakłada systematyczny i powszechny udział dzieci w pozalekcyjnych zajęciach z nauki pływania. Głównym celem programu jest nabycie przez dzieci umiejętności w zakresie pływania, a także dotarcie i objęcie programem uczniów zamieszkałych w miejscowościach, w których nie ma krytej pływalni, również wyrównanie szans dzieci niezależnie od statusu materialnego rodziców, pełniejsze wykorzystanie infrastruktury sportowej (baseny).

Program ma za zadanie zaspokoić określone zainteresowania uczniów w zakresie aktywności fizycznej, nauczyć bezpiecznego korzystania z akwenów wodnych, zapewnić rozrywkę i aktywny wypoczynek po zajęciach w szkole, zaspokajając potrzeby ruchowe oraz zapobiegać i korygować wady postawy. Do programu przystąpiło 30 uczniów szkół: Szkoła Podstawowa w Goszczanowie i Szkoła Podstawowa w Trzebiczu. Od września 2014 roku do programu przystąpiły kolejne dwie grupy uczniów ( Szkoła Podstawowa nr 1 w Drezdenku -15 uczniów, Szkoła Podstawowa nr 3 w Drezdenku – 15 uczniów.) Zajęcia odbywają się dwa razy w tygodniu na basenie w Centrum-Sportowo - Rehabilitacyjnym „Słowianka” w Gorzowie Wlkp. w ramach zajęć pozalekcyjnych.

Lubuska Federacja Sportu finansuje wynajem pływalni, wynagrodzenie opiekunów, wynagrodzenie instruktorów oraz ubezpieczenie uczestników Programu. Gmina finansuje transport do realizacji Programu dla wszystkich grup, jest to koszt 20 000,00 zł.

## VIII. FINANSOWANIE ZADAŃ OŚWIATOWYCH

Wydatki na oświatę od wielu już lat stanowią ok. 37 % w ogólnych wydatkach budżetu Gminy. Gmina wystąpiła z wnioskiem o zwiększenie części oświatowej subwencji ogólnej z 0,4% rezerwy w roku 2014 z tytułu wzrostu zadań szkolnych i pozaszkolnych polegającego na wzroście liczby uczniów przeliczeniowych w stosunku do danych przyjętych do naliczania algorytmem części oświatowej subwencji ogólnej na 2014r (wnioskowana kwota: 147 187,00zł); Wnioskiem o zwiększenie części oświatowej subwencji ogólnej z 0,4% rezerwy w roku 2014 z tytułu dofinansowania w zakresie wyposażenia w sprzęt szkolny i pomoce dydaktyczne świetlic szkolnych ( wnioskowana kwota: 62 271,00zł); Wnioskiem o zwiększenie części oświatowej subwencji ogólnej z 0,4% rezerwy w roku 2014 do nauki dla dzieci sześciolletnich (wnioskowana kwota: 85455,00) do Ministerstwa Edukacji Narodowej z czego dwa pierwsze zostały pozytywnie zaopiniowane(Na wzrost zadań przyznano 12 800,00zł; Na wyposażenie świetlic przyznano 62 271,00zł), trzeci wniosek nie został jeszcze rozpatrzony. Szczegółowe rozliczenie poniesionych wydatków stanowi i stanowić będzie treść sprawozdania z wykonania budżetu Gminy za lata budżetowe 2010 – 2014, co przedstawia tabela nr 25.

**Tabela nr 25. Dane dotyczące finansowania zadań oświatowych w latach 2010-2014**

| Wyszczególnienie           | 2010       | 2011       | 2012       | 2013       | 2014*      |
|----------------------------|------------|------------|------------|------------|------------|
| Plan na 1 stycznia, w tym: | 15 170 348 | 16 270 307 | 17 201 673 | 17 978 550 | 19 000 896 |
| Subwencja oświatowa        | 8 838 568  | 8 824 790  | 9 513 573  | 9 749 285  | 10 647 462 |
| Wykonanie ogółem, w tym:   | 16 258 581 | 17 075 399 | 18 061 281 | 18 200 608 | 20 887 197 |
| Płace i pochodne           | 11 944 562 | 12 675 891 | 13 590 883 | 13 789 840 | 14 270 660 |
| Pozostałe wydatki          | 2 974 371  | 2 978 564  | 2 650 439  | 2 774 534  | 4 729 249  |
| Zadania zlecone            | 938 844    | 312 093    | 706 721    | 849 028    | 26 998     |
| Wydatki inwestycyjne       | 301.360    | 438 175    | 421 969    | 78 000     | 769 150    |
| ZFŚS                       | 639 569    | 670 676    | 691 269    | 709 206    | 328 346    |

\* - za przewidywane wykonanie za rok 2014 przyjęto plan finansowy na dzień 30.09.2014 r.

Opracowała: Ewa Pręt